

ПСИХОДИАГНОСТИЧЕСКИЙ КОМПЛЕКС

ПРАКТИЧЕСКОЕ РУКОВОДСТВО

ПО

**ПСИХОЛОГИЧЕСКОМУ
ОБСЛЕДОВАНИЮ ГРАЖДАН,
ЖЕЛАЮЩИХ ПРИНЯТЬ ДЕТЕЙ НА
ВОСПИТАНИЕ В СВОИ СЕМЬИ**

Автор - составитель - В.Н. Ослон

Пол Дэвид

“... ни один тест не является слишком пристальным и ни один опросник – чересчур внедряющимся в личную жизнь, если речь идет о доверительности, честности и надежности человека, желающего усыновить ребенка”

Цель и задачи психодиагностического комплекса

отбор «достаточно» ресурсных семей для воспитания детей, нуждающихся в альтернативной замещающей заботе. Отбор делается на основании целостной оценки «ресурсности» и «рисков» самого гражданина (его семьи) для осуществления замещающей семейной заботы по социально - психологическим показателям.

- выявления и оценки личностных и семейных ресурсов;
- выявления и оценки системных рисков, обусловленных индивидуально-личностными особенностями желающего принять ребенка, мотивами приема, особенностями функционирования семьи и т.д., препятствующих осуществлению права ребенка на безопасное семейное окружение;
- прогноз эффективности гражданина в осуществлении замещающей семейной заботы о приемных детях;
- разработки рекомендаций для органов опеки и попечительства о целесообразности предоставления гражданину права на усыновление, опеку (попечительство);

ОСНОВНЫЕ НАПРАВЛЕНИЯМИ ОЦЕНКИ

Оценка жизненной ситуации

Оценка адекватности мотивов приема ребенка задачам воспитания ребенка-сироты в семье;

Оценка «ресурсности» семьи в установлении отношений привязанности с приемным ребенком;

Оценка ресурсности семьи для интеграции приемного ребенка в семейную систему;

Оценка уровня стрессоустойчивости семьи, способности справиться со стрессом приема;

Оценка личностных рисков потенциального кандидата в замещающие родители;

Оценка ресурсов потенциального кандидата в замещающие родители в установлении поддерживающих отношений с окружением;

Общая оценка ресурсности семьи для приема ребенка.

Диагностический комплекс

- 1) «Стандартизированное интервью» (Ослон В.Н.), направленное на изучение и оценку жизненной ситуации;
- 2) «Опросник мотивации приема» (Ослон В.Н.);
- 3) «Цветовой тест отношений» (А. Эткинд) - оценка уровня «ресурсности» семьи (гражданина) для установления отношений привязанности с приемным ребенком
- 4) «Семейный ассоциативный семейный тест» (Геринг) - оценить возможности гражданина для интеграции приемного ребенка в семейную систему;
- 5) «Опросник семейной динамики» (адаптация А.Б. Холмогоровой), выявляющий возможности семьи справиться со стрессом приема;
- 6) Стандартизированный многофакторный метод исследования личности (Л. Собчик)
- 7) «Немецкий опросник социальной поддержки» (G.Sommer, T.Fydrich), дающий представление о ресурсах кандидата в установлении поддерживающих отношений с окружением.

СТАНДАРТИЗИРОВАННОЕ ИНТЕРВЬЮ

оценка стабильности функционирования семьи

оценка материально-экономической стабильности семьи

оценка адекватности ожиданий кандидатов от приема ребенка в семью

оценка возможных рисков семьи, которые могут привести к нарушению прав ребенка на безопасное и надежное семейное окружение

оценка удовлетворенности качеством жизни и собственными родительскими компетенциями.

ОПРОСНИК НА МОТИВАЦИЮ ПРИЕМА

Самоценность ребенка (СЦР)	Мотив, направленный на снятия стигмы (СС)
Альтруизм (А)	Решение семейного конфликта (РСК)
Пустое гнездо (ПГ)	Мотив, направленный на решение экзистенциальных проблем (ЭП)-
Чувство долга (ЧД)	Реверсия роли ребенка (РР)
Мотив, направленный на изменение «демографической ситуации» в семье (Д)	Мотив, направленный на решение материальных проблем (МП)
Ребенок как партнер для общения (ПО)	Замена ребенку (ЗР)

ЦВЕТОВОЙ ТЕСТ ОТНОШЕНИЙ (ЦТО)

Основные показатели теста:

- Валентность цвета (В).
- Нормативность цвета (Н)

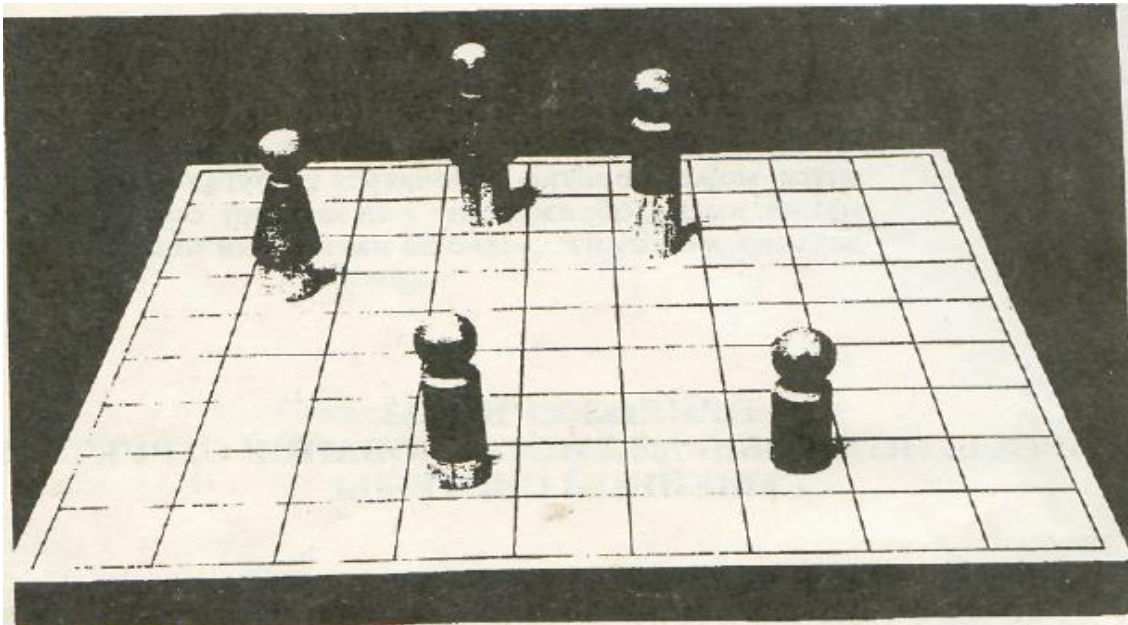
ФАСТ

близость и иерархии в 3-х репрезентациях семьи:

1. семья в настоящий момент

2. семья после приема ребенка в семью

3. идеальная семья



ОПРОСНИК «СЕМЕЙНОЙ ДИНАМИКИ»

способность семьи как системы адаптивно и адекватно реагировать на изменения требований жизни;

- согласованность и открытость ожиданий членов семьи друг от друга, их способности приспособливаться к новым ролям, возникающим в процессе семейного функционирования;

- открытость и ясность коммуникаций в семье;

- адекватность эмоционального реагирования членов семьи;

- наличие эмпатических отношений в семье; способность семьи к удовлетворению эмоциональных потребностей своих членов;

- способности членов семьи к сепарации;

- согласованность и конгруэнтность семейных норм и ценностей;

СМИЛ

- Основные шкала
- Дополнительные шкалы

Шкала алкоголизма;

Эмоциональная незрелость;

Шкала «Враждебность»;

Социальное отчуждение;

Эмоциональное отчуждение.